

简介

OTP 烧录上位机

- 支持 Win XP, Win 7, Win 8, Win 10
- 支持加载*.hc, *.pro, *.hex, *.bin 四种格式文件
- 支持保存*.hc, *.hex, *.bin 三种格式文件
- 支持烧录文件与烧录器绑定功能
- 支持烧录文件下载次数限制功能
- 支持在线升级功能
- 支持在线读取烧录良率功能

OTP 烧录下位机 HC-PM18-V5

- 采用 USB2.0 接口，即插即用
- 支持全系列 Holychip OTP 芯片
- 支持脱机烧录和机台烧录
- 支持查空、烧录、校验功能
- 支持脱机读取芯片特征码
- 支持滚码烧录
- 支持烧录次数限制



HC-PM18-V5 产品实物图

目录

| | | |
|-----|------------------------|----|
| 1 | 软件下载和硬件购买..... | 3 |
| 2 | HC-PM18 软件安装..... | 4 |
| 3 | 软件运行失败解决办法..... | 5 |
| 3.1 | 提取文件..... | 5 |
| 3.2 | 安装 VC 运行环境..... | 5 |
| 3.3 | 安装 DIRECTX_REPAIR..... | 7 |
| 4 | 版本说明..... | 10 |

1 软件下载和硬件购买

软件下载:

http://www.holychip.cn/download.php?class_id=102101102

硬件购买:

<https://shop155767245.taobao.com/?spm=a230r.7195193.1997079397.1.6ec6570cRIIBgM>

2 HC-PM18软件安装

HC-PM18 V5.0.3.0.rar 2020/8/5 9:06 WinRAR 压缩文件 20,316 KB

图 2-1 绿色免安装软件，解压即可

| 名称 | 修改日期 | 类型 | 大小 |
|-------------|----------------|------|----------|
| CH_DEV | 2020/7/6 17:22 | 文件夹 | |
| CIF | 2020/7/6 17:22 | 文件夹 | |
| DLL | 2020/7/6 17:22 | 文件夹 | |
| DOC | 2020/7/6 17:42 | 文件夹 | |
| Driver | 2020/7/6 17:22 | 文件夹 | |
| EN_DEV | 2020/7/6 17:22 | 文件夹 | |
| Firmware | 2020/7/6 17:22 | 文件夹 | |
| HC-PM18.exe | 2020/7/6 17:21 | 应用程序 | 1,775 KB |

图 2-2 解压后运行 HC-PM18.exe

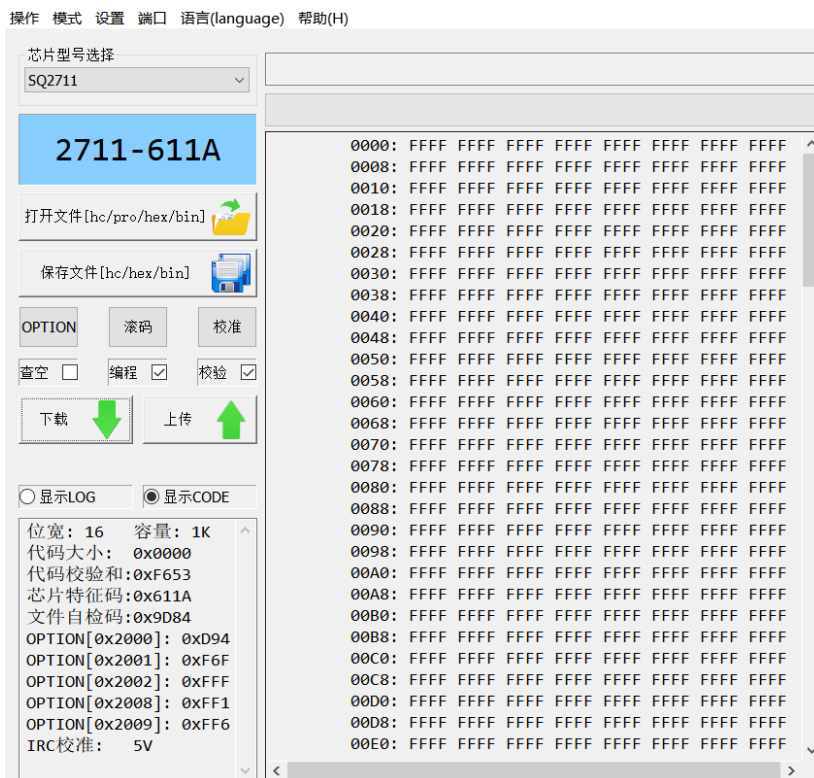


图 2-3 HC-PM18 运行成功主界面

3 软件运行失败解决办法

3.1 提取文件

下载链接: <https://pan.baidu.com/s/1pu9V4NPwFwF7rJRJZ-NLfg> 提取码: b86b。

下载完成后, 解压得到两个文件夹:

“VC 运行库合集 v1.56_ttrar” 和 “DirectX_Repair_3.7_Enhanced_XiaZaiBa”。

3.2 安装 VC 运行环境

进入“VC 运行库合集 v1.56_ttrar”文件夹, 双击运行“VC 运行库合集 v1.56_ttrar.exe”。

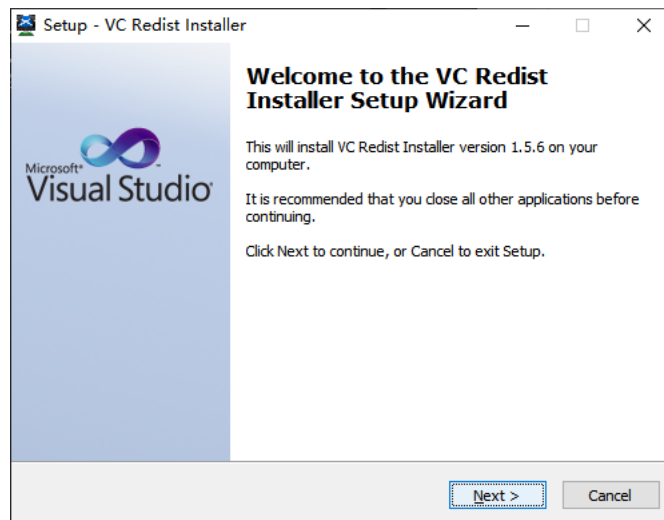


图 3.2-1 “VC 运行库”安装向导, 点击“Next”按钮

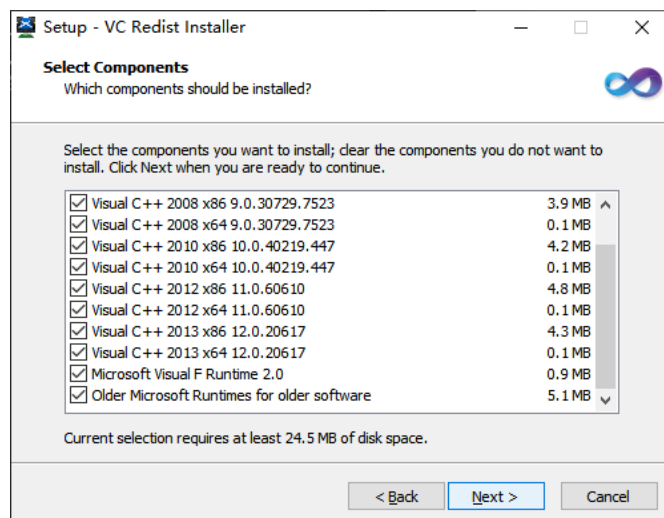


图 3.2-2 “VC 运行库”安装向导, 点击“Next”按钮

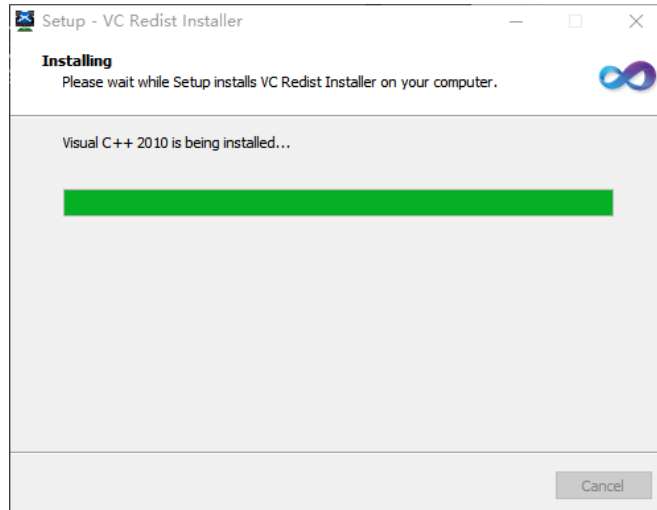


图 3.2-3 正在安装，请稍等...

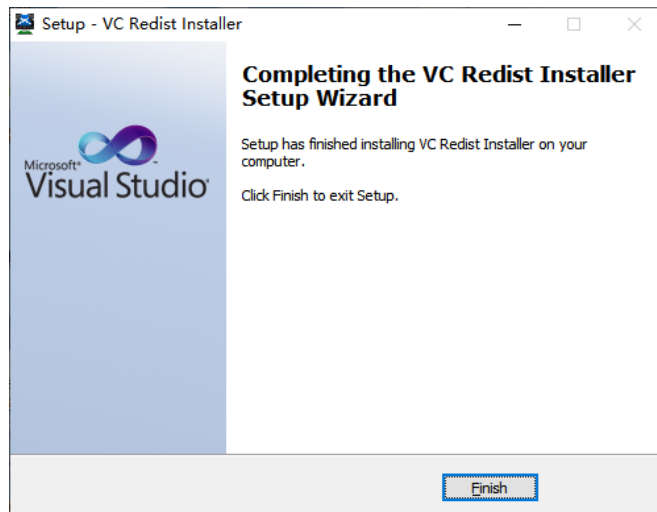


图 3.2-4 “VC 运行库” 安装向导，点击“Finish”按钮

3.3 安装 DirectX_Repair

进入 DirectX_Repair_3.7_Enhanced_XiaZaiBa 文件夹内的子文件夹 DirectX Repair V3.7 (Enhanced Edition)。

Win7 用户安装 DirectX Repair.exe 文件。

Win8、Win10 用户安装 DirectX_Repair_win8_win10.exe 文件。

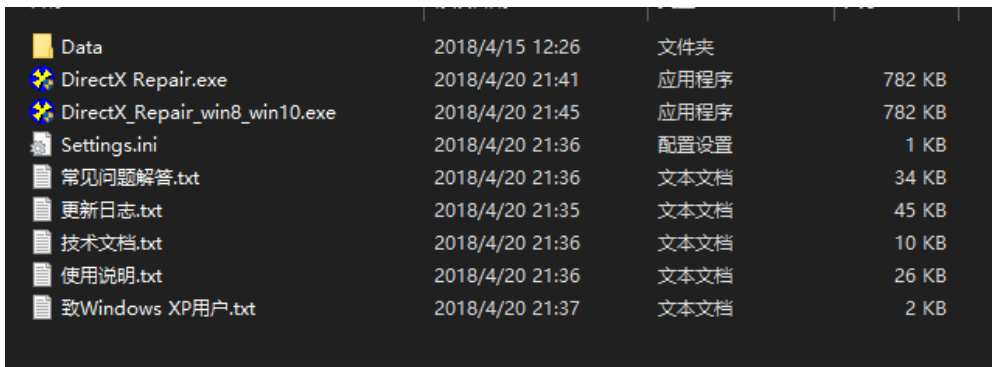


图 3.3-1 双击运行 DirectX_Repair_win8_win10.exe (以 Win10 为例)

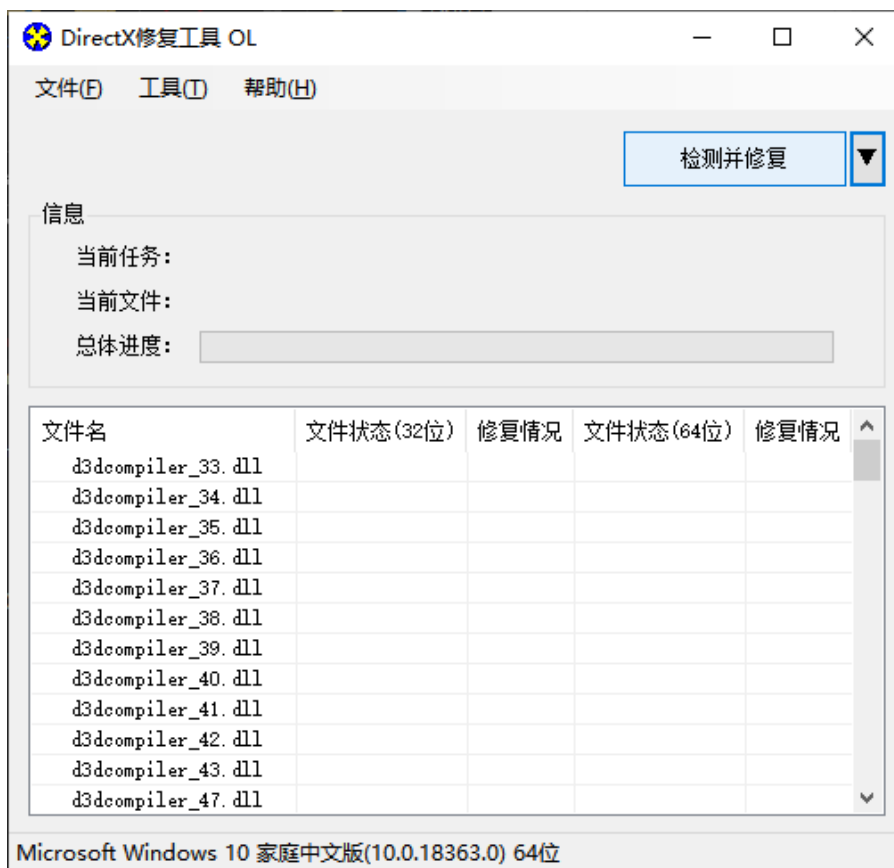


图 3.3-2 安装向导，点击“检测并修复”按钮

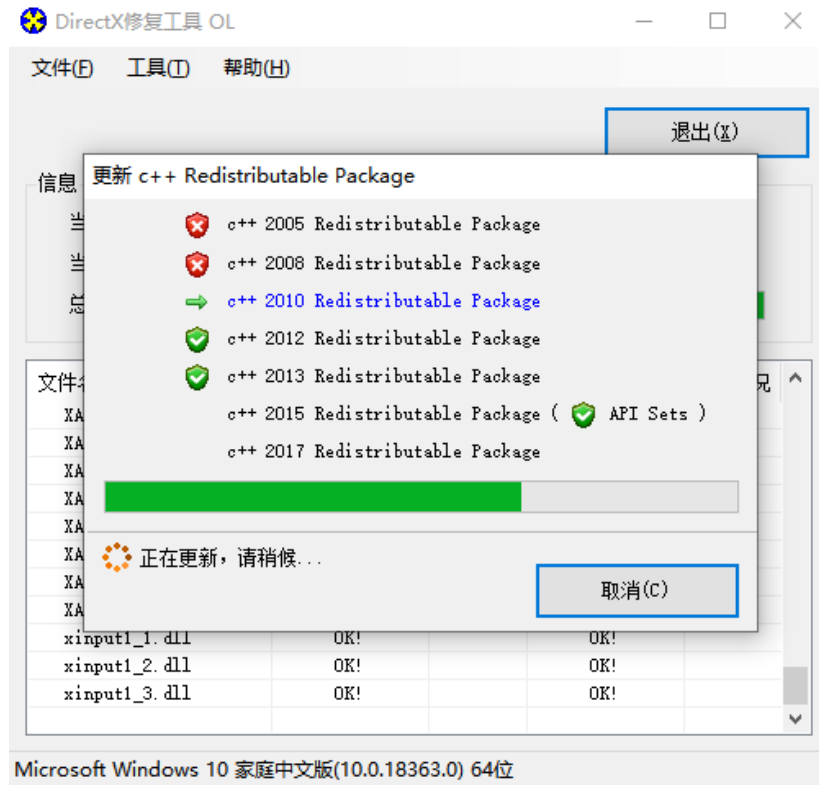


图 3.3-3 安装向导, 进行中...

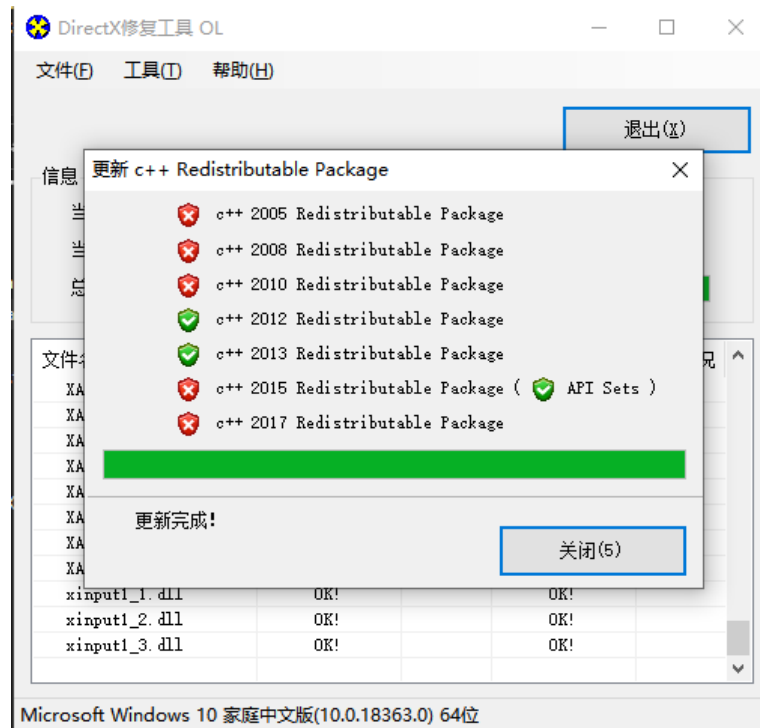


图 3.3-4 安装向导, 进行中...



图 3.3-5 安装向导, 点击“确定”按钮

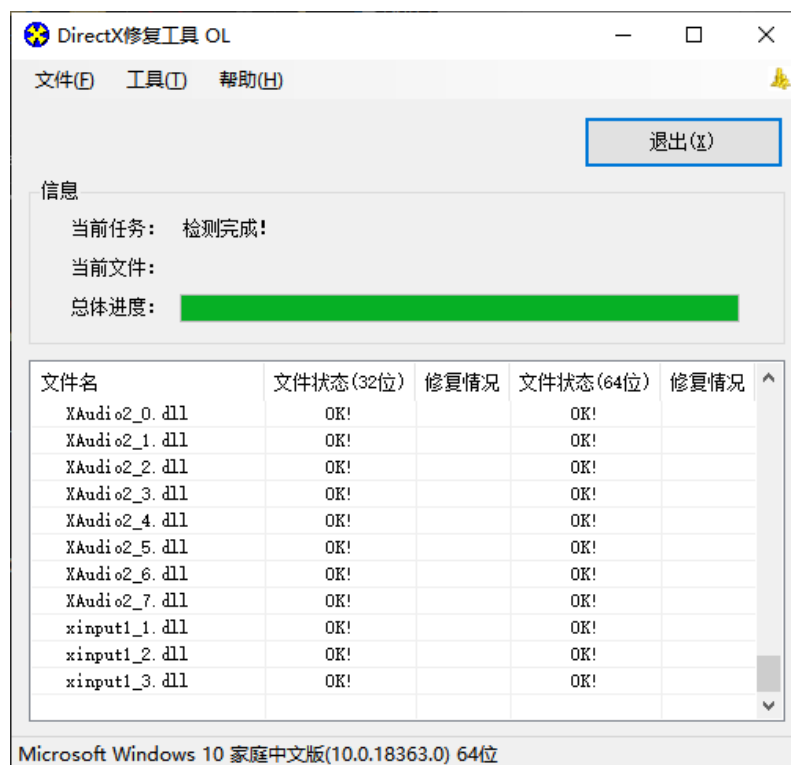


图 3.3-6 安装向导, 点击“退出”按钮, 完成修复

4 版本说明

| 版本 | 日期 | 描述 |
|---------|-----------|----|
| Ver1.00 | 2020/11/6 | 初版 |

HOLYCHIP公司保留对以下所有产品在可靠性、功能和设计方面的改进作进一步说明的权利。HOLYCHIP不承担由本手册所涉及的产品或电路的运用和使用所引起的任何责任，HOLYCHIP的产品不是专门设计来应用于外科植入、生命维持和任何HOLYCHIP产品产生的故障会对个体造成伤害甚至死亡的领域。如果将HOLYCHIP的产品用于上述领域，即使这些是由HOLYCHIP在产品设计和制造上的疏忽引起的，用户应赔偿所有费用、损失、合理的人身伤害或死亡所直接或间接所产生的律师费用，并且用户保证HOLYCHIP及其雇员、子公司、分支机构和销售商与上述事宜无关。